

MICO 远程监控和编程简易手册

步骤说明:

- 1.安装 MICO 客户端
- 2.注册账号
- 3.账号登录客户端，注册用户群
- 4.CPU 接入网络,本地电脑用 Magicwork PLC 软件设置 PLC 信息
- 5.群管理，找到群设备，添加设备所属成员。
- 6.在我的设备列表中查看，已添加的设备，添加场景
- 7.上传场景
- 8.进行远程监控
- 9.进行远程编程

第一章 MICO 客户端的使用

登陆 MICO 客户端：远程版本 2.00 以上版本



1. Mico 的注册、登陆

1.1、用户账号注册

1.1.1 第一步：在登陆页面点击账号注册。



1.1.2 第二步：输入常用邮箱，后续 App 软件的操作与管理都可能会频繁使用，请务必填写常用邮箱。



第二步：输入邮箱

1.1.3 第三步：打开邮箱，将服务器发送的验证码输入下面的框内。



打开邮箱，输入验证码

1.1.4 第四步：验证码匹配后，设置登陆账号和密码。



A mobile application registration form titled "设置" (Settings). The form includes a back button labeled "取消" (Cancel) and a title "设置". Below the title are two input fields: "用户名(2~20个字符)" (Username, 2-20 characters) and "密码(6~20个字符)" (Password, 6-20 characters). A blue "提交" (Submit) button is located below the password field. The status bar at the top shows "No SIM", signal strength, Wi-Fi, time "2:06 PM", and battery level.

设置登陆账号

1.1.5 账号注册完毕，返回登陆页面。

第二章 账号登录客户端，注册用户群

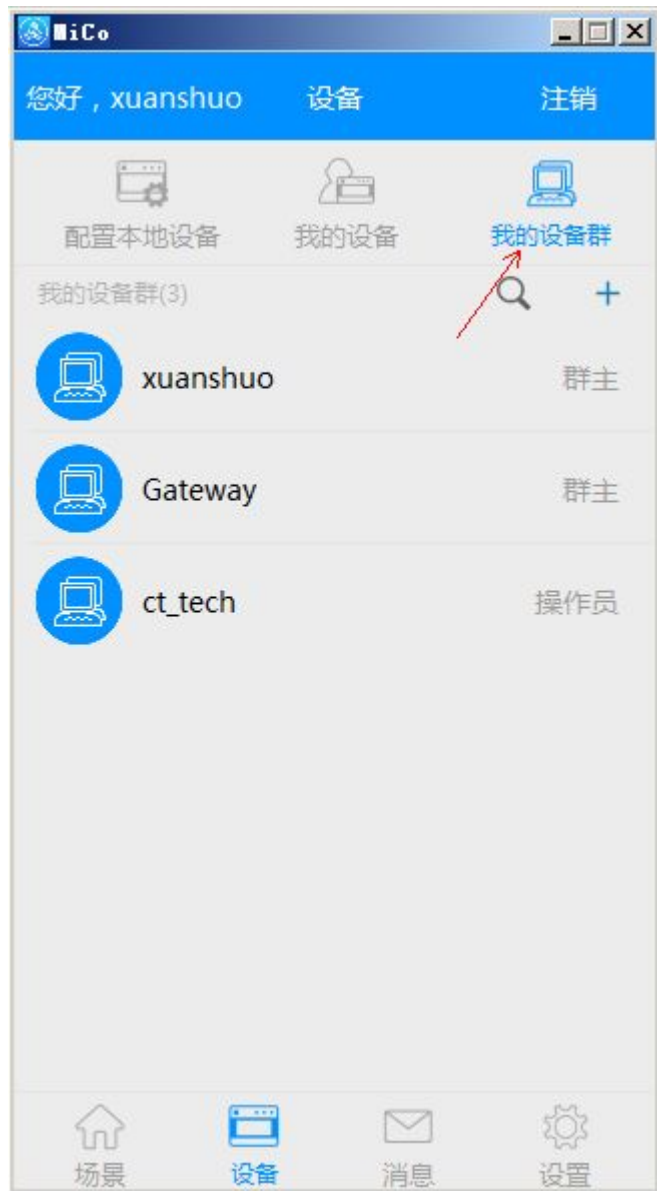
举例说明：根据上面步骤，已经申请了一个账号和密码，如下输入：xuanshuo；密码 123456；

登陆后进入下面界面



下面有菜单包括“首页”“联系人”“设备”“更多”，选择“设备”进入设备列表

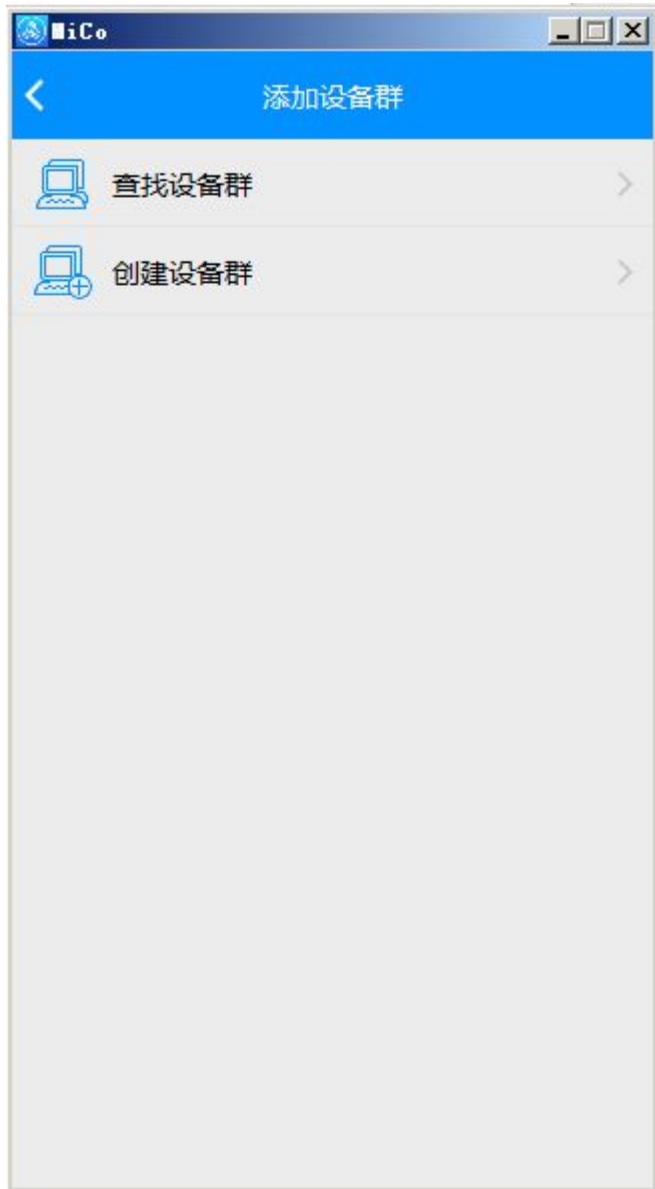




首先，创建群（群的命名就是公司 ID）

具体步骤如下：

点击页面右上角的 ‘+’ 按钮，出现页面：



选择:创建用户群

点击加入用户群创建页面，根据提示填写必要的群信息，进行用户群的创建。（群名称建议使用字母表示）

例子中我们创建了群名称也叫 xuanshuo 的用户群，创建好群后，

第三章 CPU 如何接入网络说明:

第一步正确配置通讯口

前提保证现场网络是可以连接外网:

该案例中现场的路由器网段为 192.168.1.XXX, 网关: 192.168.1.1、首选 DNS 服务器: 192.168.1.1

CPU 的配置如下:

打开 MagicWorks PLC 的硬件组态, 打开 CPU 属性对话框, 若自动获取 IP 地址方式, 请直接跳到第 6 步设置设备名称, 手动设置 IP,

按照下列实例设置 TCP/IP 端口

- 1、IP 地址: 192.168.1.XXX(XXX 设置范围 1-255, 作为 CPU 的 IP, 不同的 CPU 不能重复)。
- 2、端口: 20000
- 3、子掩码: 255.255.255.0
- 4、网关: 192.168.1.1(和现场路由器的网关一致)
- 5、首选 DNS 服务器: 192.168.1.1 (和现场路由器一致)

6、设备名称: 用户自己定义, 可由英文、数字、下划线组成。如 H36 设置为 H36_REMOTE_XUANSHUO

7、服务器域名: mico.co-trust.com (固定)

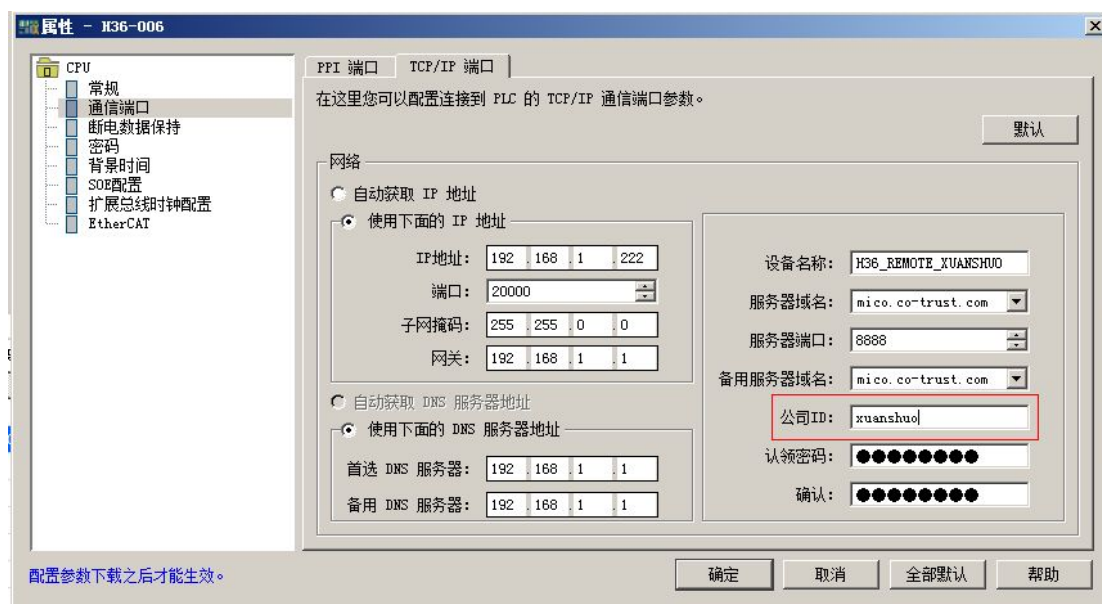
8、服务器端口: 8888 (固定)

9、备用服务器名: mico.co-trust.com (同上)

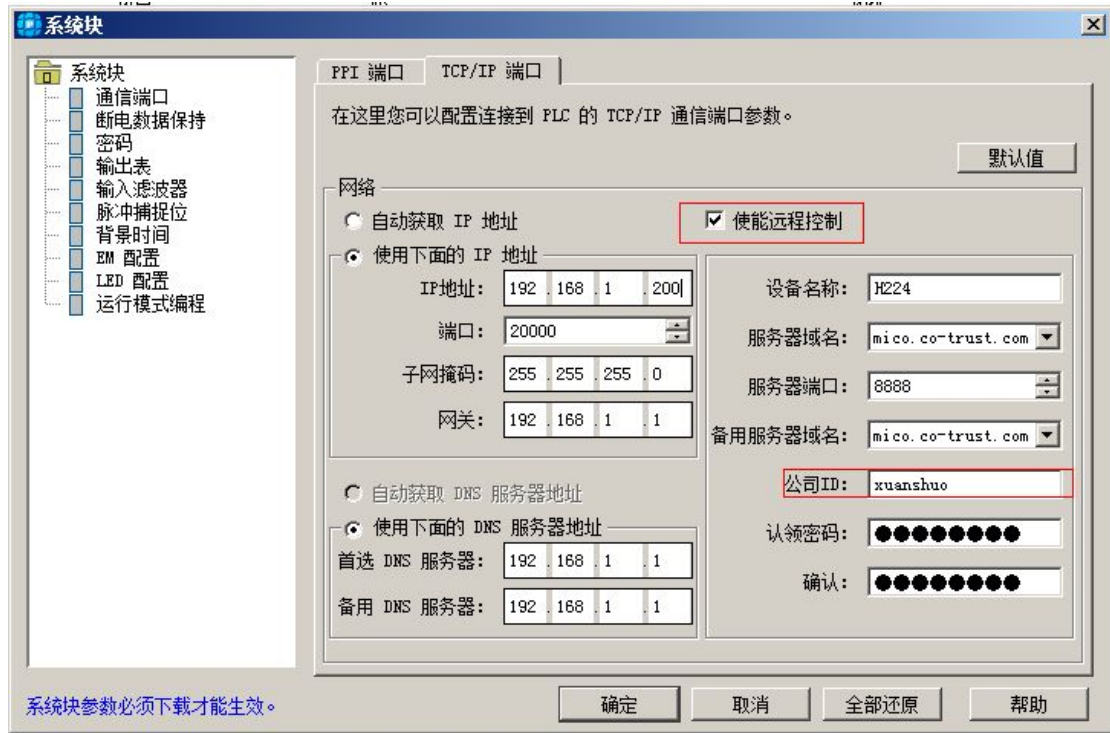
10、公司 ID: xuanshuo (用户自己申请建的群)

11、认领密码: 用户自己定义, 这里设置为 12345678

CTH300-H 系列具体可参考如下图:

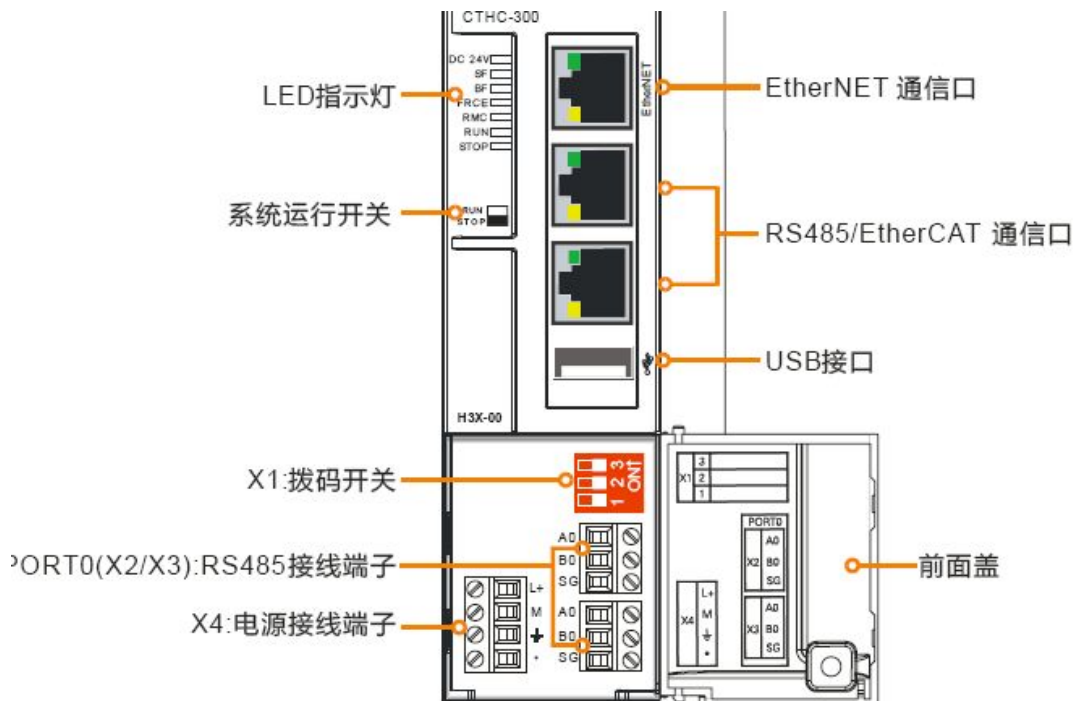


CTH200/CTSC-200 以太网系列, 若手动设置 IP, 打开系统块》通讯端口》TCP/IP 设置参考下图



设置好后，将硬件组态下载到 CPU,并运行，

第二步：H36 需要把拨码开关 X1 的 3 拨为 ON，而 CTH200/CTSC-200 以太网系列参考上图
为系统块勾选远“使能远程控制”



查看 CPU 的 RMC 指示灯是否亮起，亮表示 CPU 接入云服务器，灭表示未接入。

RMC 指示灯（绿色）

亮起：CPU 与远程服务器通讯成功（拨码开关 3 拨为 ON 且 EtherNET 通信口参数已正确配置）

熄灭：CPU 与远程服务器通讯失败或禁止与远程服务器通讯（允许和禁止通过拨码开关控制与服务器通讯）

第四章群管理

4.1、设备（设备及设备群管理模块）



4.1.1 设备页面主要包括三方面内容

(1)、设备

显示群组授权当前账户的可用设备列表，点击任意一行可以对设备的相关信息进行操作。

(2)、消息

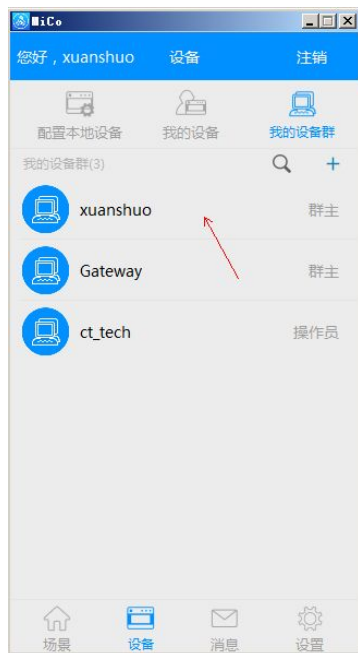
主要包括用户申请加入群组、群组邀请用户加入以及其他相关通知信息，点击任意一行消息可以进行进一步的操作（申请审核、邀请审核等）。

(3)、设备群组

显示当前账户创建、加入的设备群列表。点击任意一行进入群管理页面

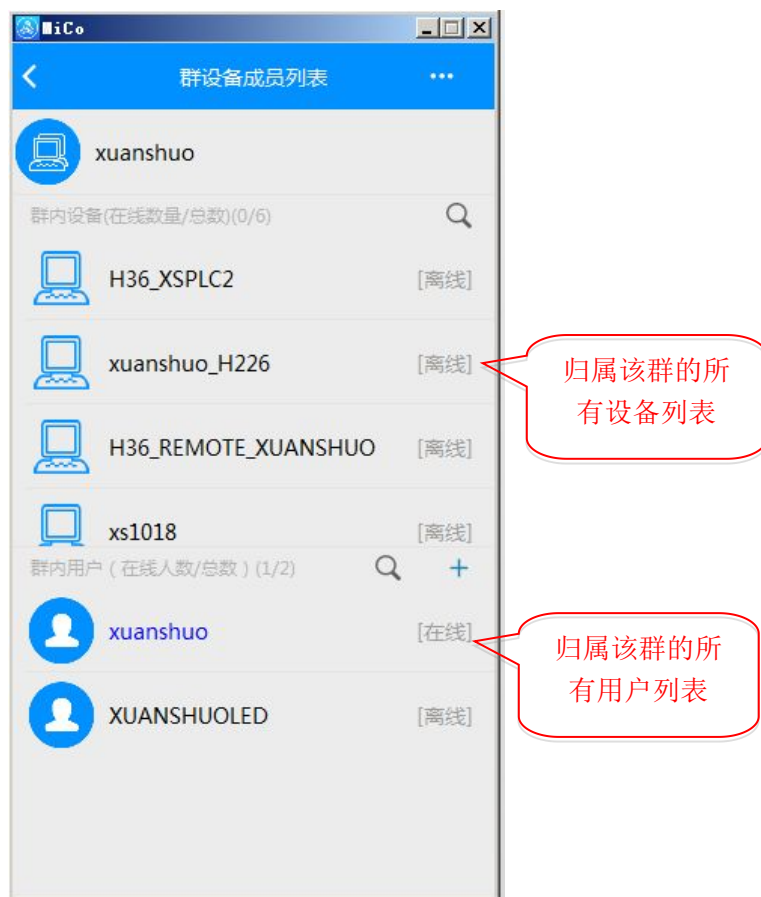
具体操作如下：

选择“群组”出现我们例子中创建的群号，选择该群组“xuanshuo”



进入下面界面，选择设备列表

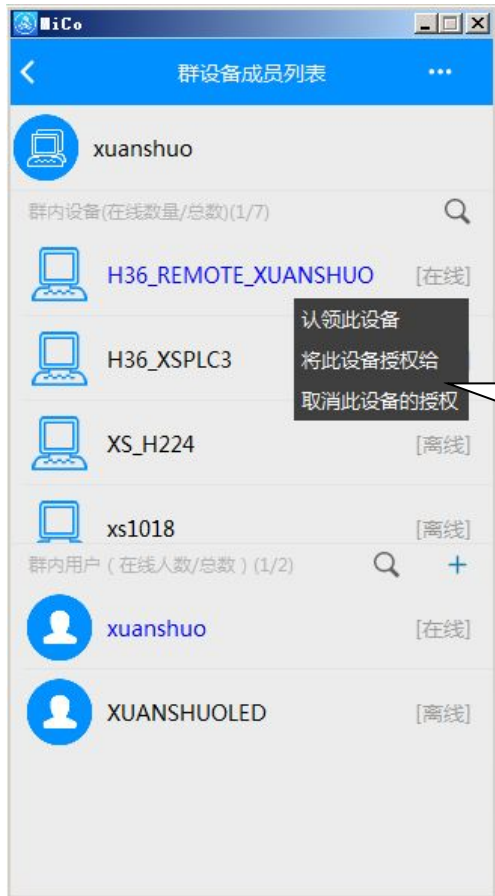
进入下面界面



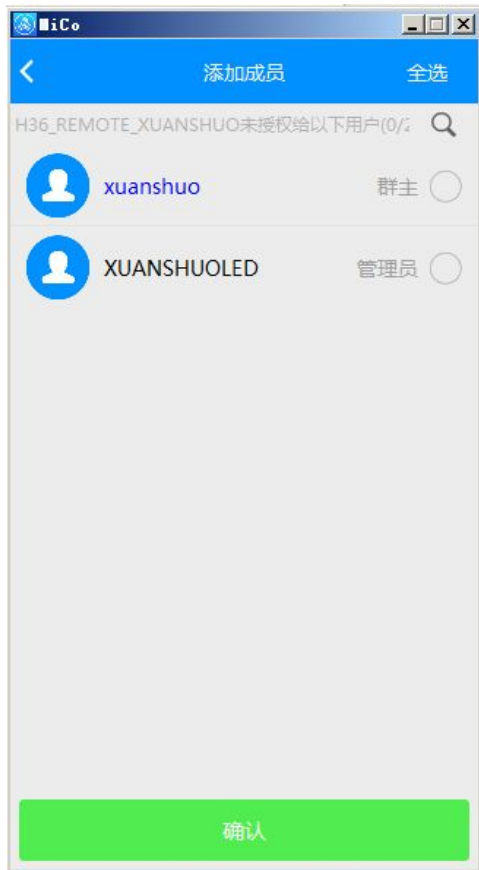
查看在线设备，设备显示若离线，查看现场 CPU 的 RMC 指示灯是否亮起，亮表示 CPU 接入云服务器，灭表示未接入，不亮请检查网线和网络，并参照第三章的步骤检查设置是否正确。

上图，我们看到我们第三章添加的设备 H36_REMOTE_XUANSHUO 已经在线。

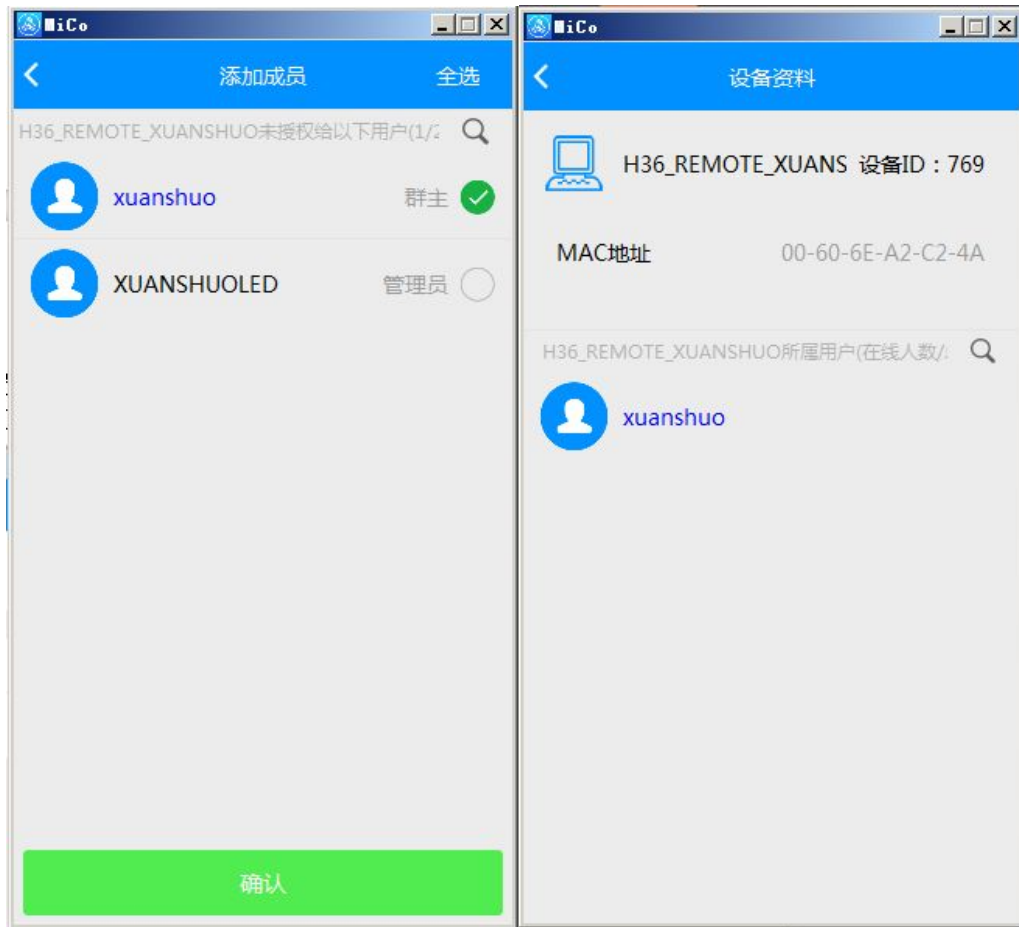
接下来，添加设备所属成员
右键点击该设备名称，



鼠标右键点击，弹出小对话框
选择“将此设备授权给”
进入下面画面



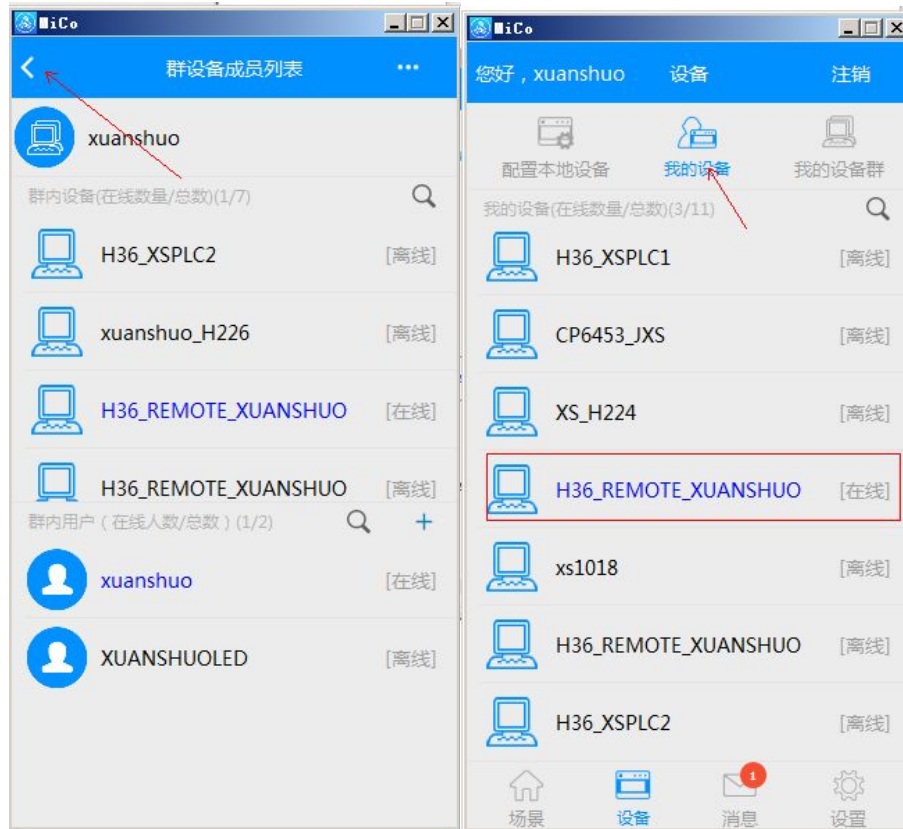
我们可以看到该群有两个成员，我们这里勾选 xuanshuo 这个成员后，点击确认右图，点击该设备，可以看到设备所属成员出现 xuanshuo，说明添加成员完成。



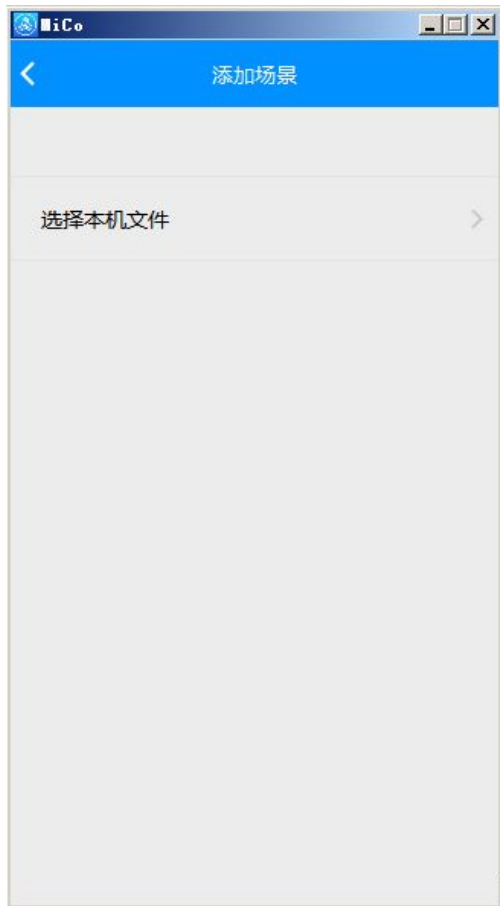
第一部分：远程画面监控操作步骤

第五章如何添加场景

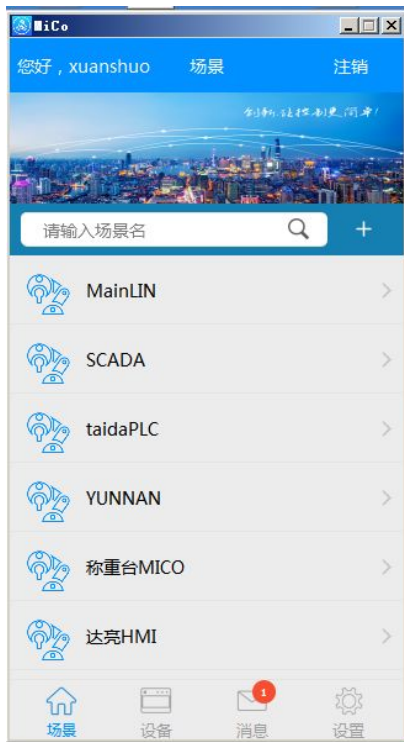
返回设备界面，点击设备，在我的设备列表里面，可以看到在线设备：
H36_REMOTE_XUANSHUO



选择：“场景”，点击右上角的“+”，进入下面界面：



可以通过“本地文件”选项添加本地的工程，也可选择服务器我的场景列表》MainLIN，下载(该场景之前上传过)
场景添加完后，返回“场景”可看到刚添加的场景，点击 MainLIN 场景



进入监控界面，单击右上角...

选择上传场景





如果上传成功可以在场景里看到，蓝色字体的 MainLIN 场景（此场景为远程场景）。



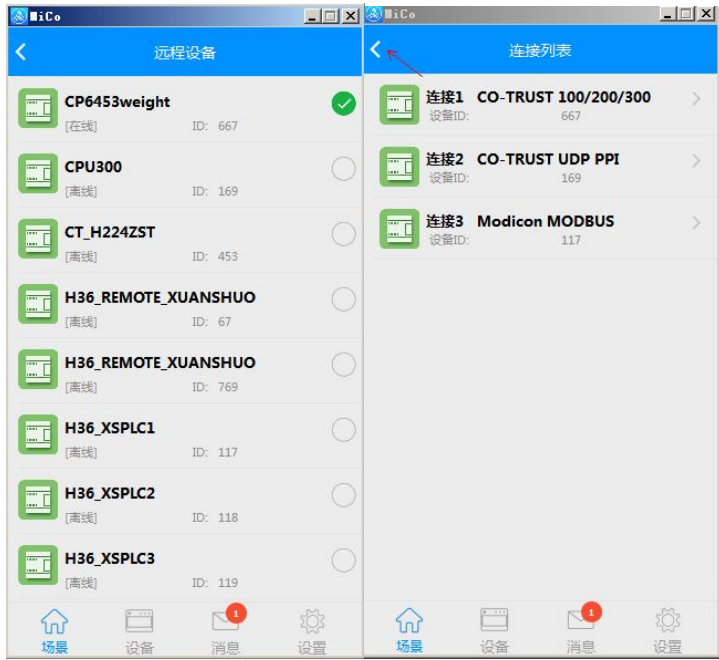
点击进入：



单击右上角..., 选择设备管理, 根据场景共建立有三个连接, 这里需要对每个连接选择相应的CPU 如下图

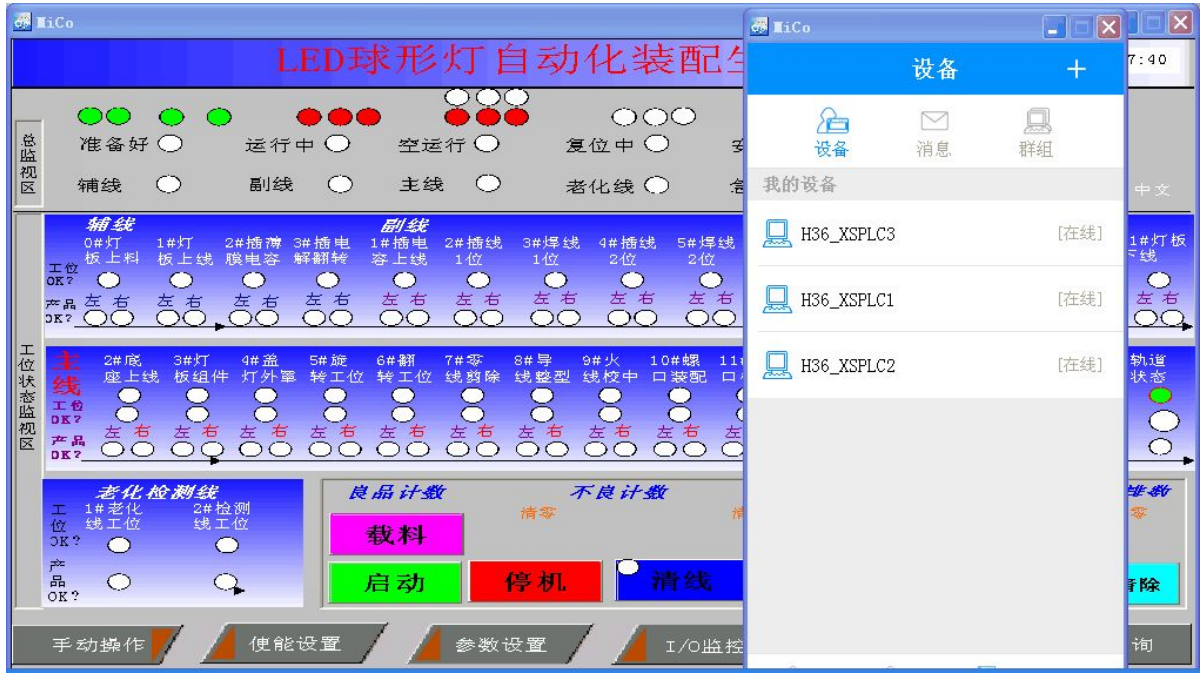


点击对应的连接, 选择在线的设备, 选择完毕, 点左上角返回



返回到场景，点击运行，即可实现远程监控



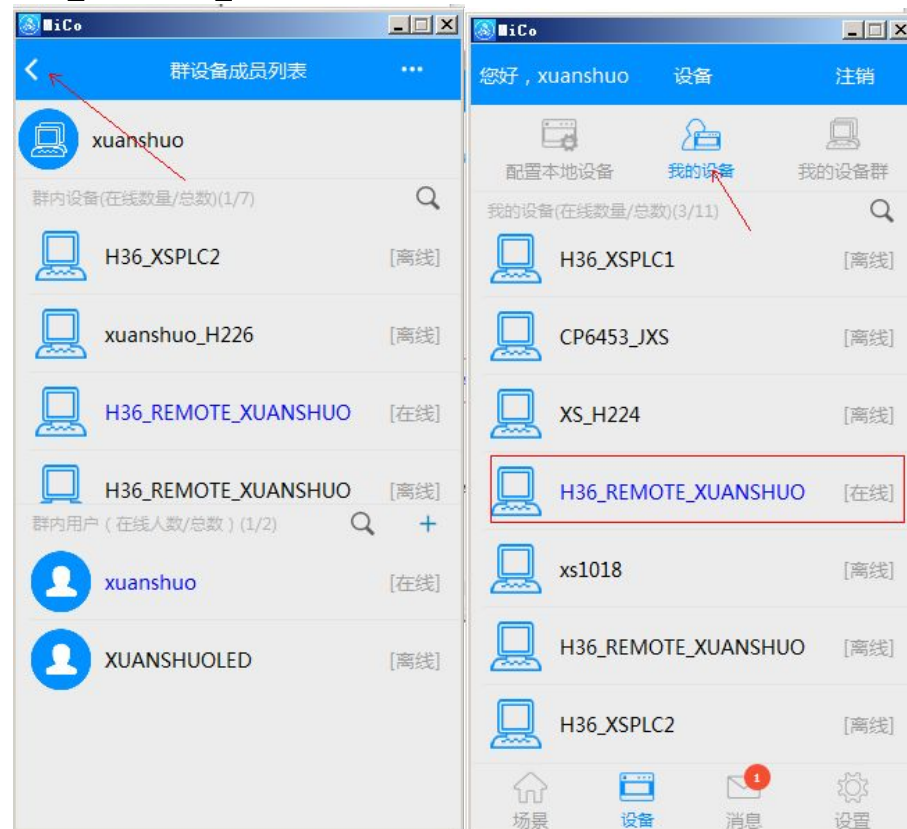


第二部分:远程编程

第六章如何启动远程编程

退出监控界面，返回设备界面，点击设备，在我的设备列表里面，可以看到在线设备：

H36_REMOTE_XUANSHUO



右击“H36_REMOTE_XUANSHUO”，进入下面界面，点击“启动远程编程”下边界面中，点击“启动远程编程连接”。



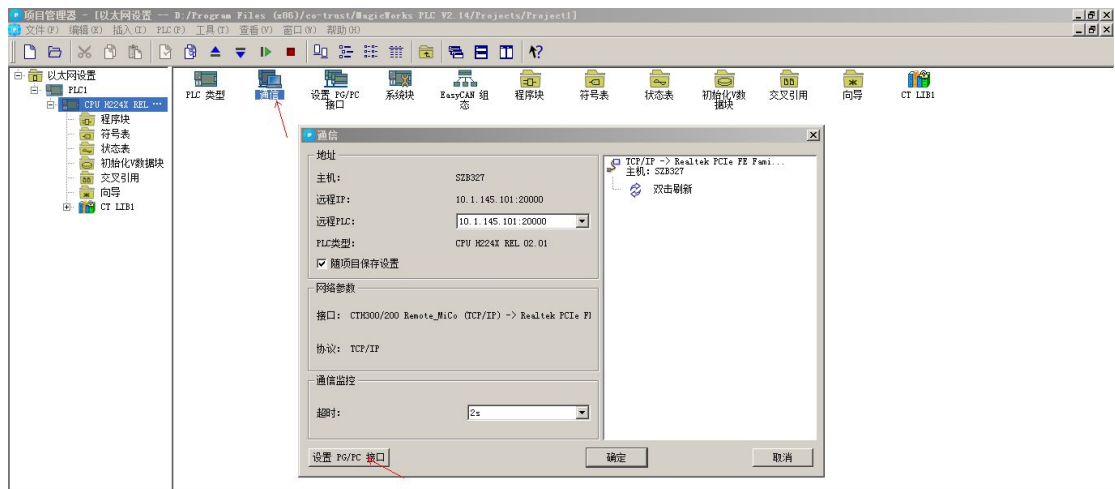
点击成功后，弹出下面对话框，单击“确定”



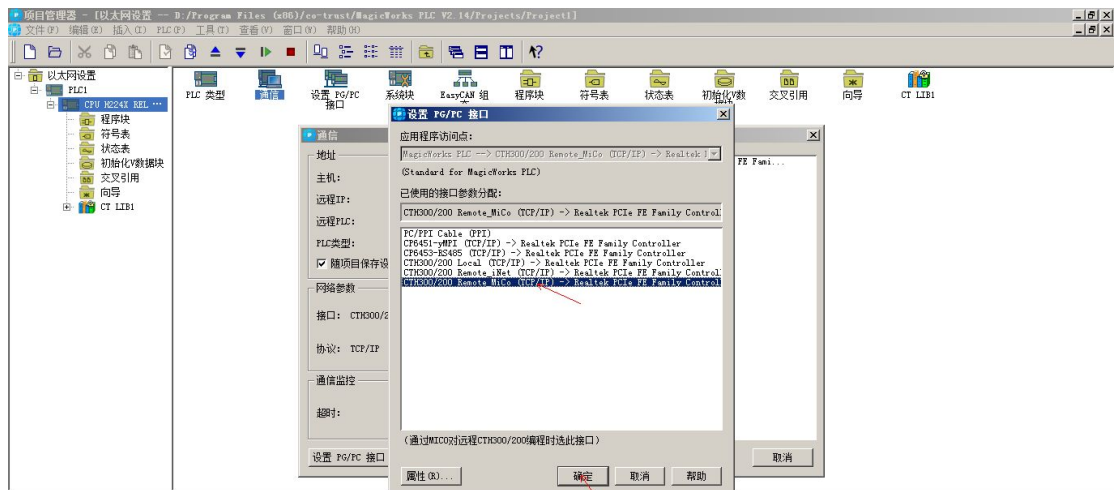
远程通道创建完成，不关闭 MICO

第七章：打开 Magicwork PLC2 软件(2.14 以上版本)，进行远程监控上下载程序

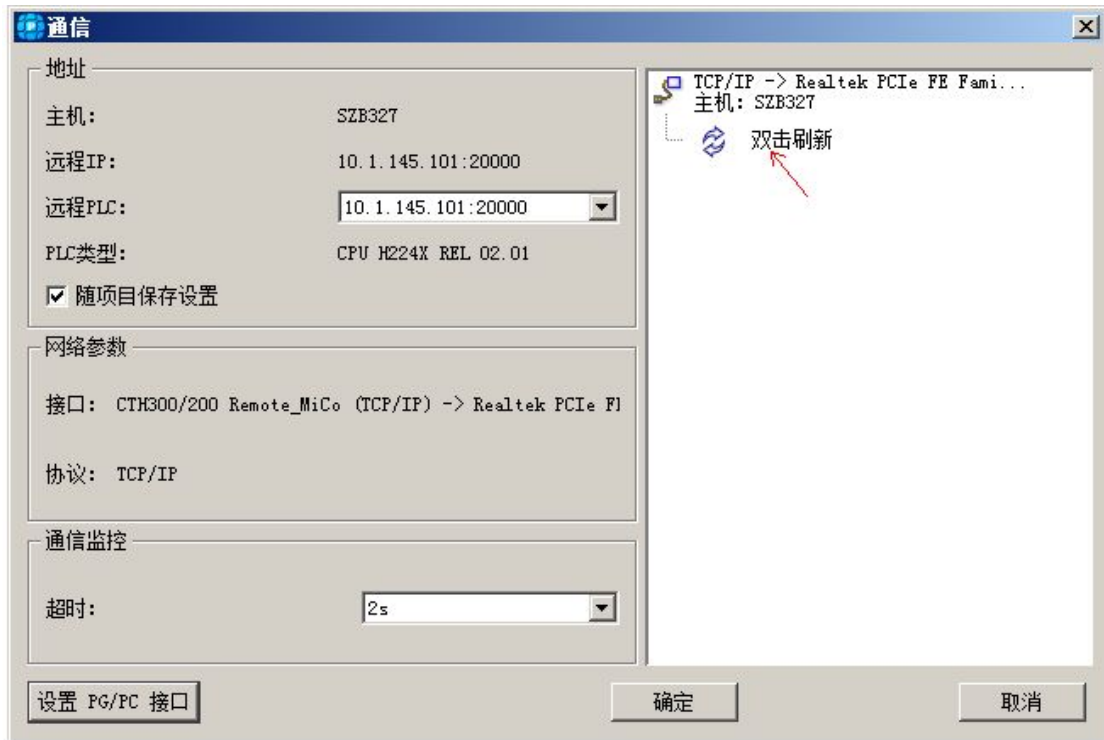
- 1.打开 Magicwork PLC 编程软件
- 2.新建工程或打开已有的工程
- 3.点击“通讯”



4.选择远程通讯协议，“设置 PG/PC 接口”选择 CPU300/200 Remote MiCo,后面部分是对应的电脑上网网卡，点击确定。



5.弹出下面界面，双击刷新



点击下图所示的“双击刷新”找到设备，就可以进行上下载程序。

